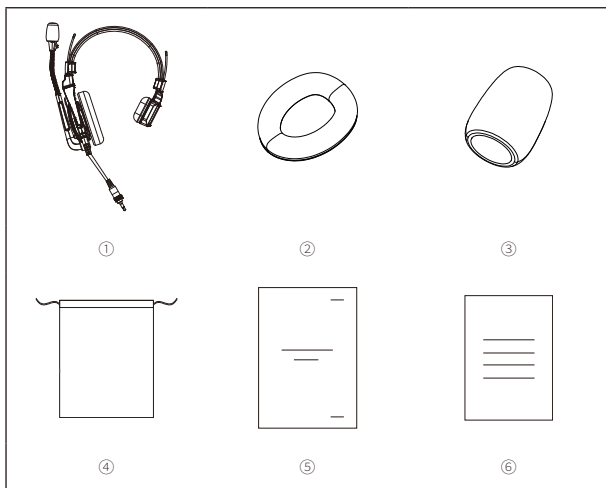


Fone ouvido Hollyland para base do HUB Solidcom C1

Guia rápido
V1.0.0

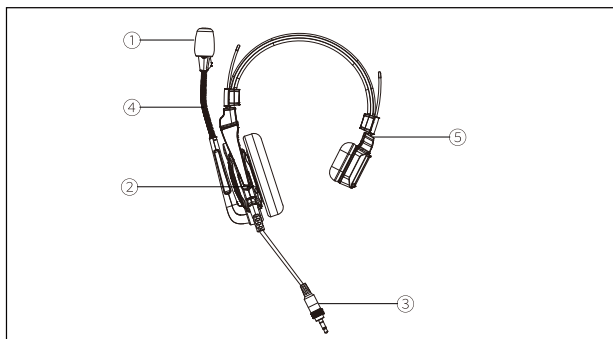
ITENS NA EMBALAGEM



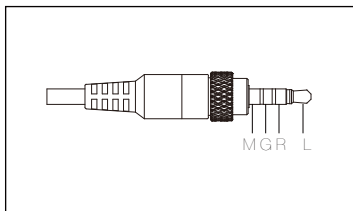
① Fone de ouvido	1
② Almofada couro p/orelha	1
③ Espuma para microfone	1
④ Bolsa de armazenamento	1
⑤ Guia rápido	1
⑥ Cartão de garantia	1

Nota: A quantidade de itens depende da configuração do produto.

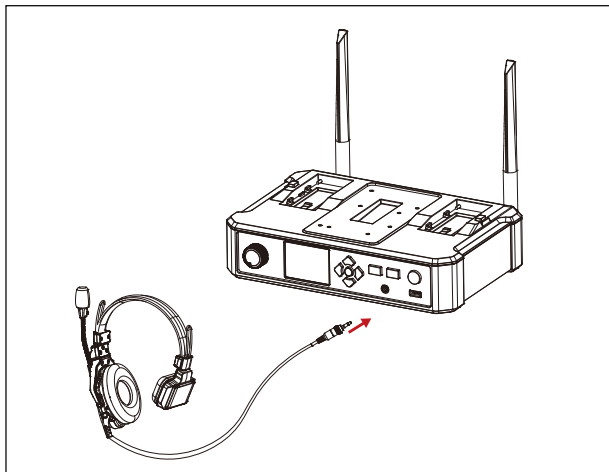
INTERFACES DO PRODUTO



- ① Microfone
- ② Alto-falante
- ③ Conector para headset
- ④ Braço do microfone
- ⑤ Faixa de cabeça ajustável



Conector de 3,5mm do headset
Definição do conector: M G R L



Instalar o headset Solidcom C1: set:

- ① Conecte o headset na porta de 3,5mm da base do HUB e o gire no sentido horário para prendê-lo.
- ② Mova o braço do microfone para baixo até ouvir um clique'. Então você poderá começar a falar.
- ③ Se desejar apenas escutar, levante o braço do microfone. Então, você ouvirá um som de clique. O microfone então ficará mudo.

ESPECIFICAÇÕES

Tipo	Monofônico
Comprimento do cabo	Aproximadamente 61" (1550mm)
Informações sobre a frequência	Alto-falante: 100Hz ~ 10KHz Microfone: 100Hz ~ 10KHz
Distorção	< 1%
Sensibilidade do microfone	-38±4 dBV @1KHz, 94dBSPL
Tipo de microfone	Electret (apontamento simples)
Impedância	Alto-falante: $32\Omega \pm 15\%$ @1KHz 1mW Microfone: Max. 2,2k Ω
Peso	Aproximadamente 6 onças (170g)
Temperatura operacional	0~+45°C (em operação) -10~ +60°C (em operação)

Precauções de segurança

Não coloque o produto próximo ou dentro de aparelhos que emitam calor incluindo, entre outros, fornos micro-ondas, fogões por indução, fornos elétricos, aquecedores elétricos, painéis de pressão, aquecedores de água e fogões a gás, para evitar que a bateria superaqueça e exploda. Nunca use estojos de recarga, cabos e baterias não originais com o produto. O uso de peças de reposição não originais pode causar choque elétrico, incêndio, explosão ou outros riscos.

Suporte

Se tiver problemas ao usar o produto e precisar de ajuda, entre em contato com a Equipe de Suporte da Hollyland das seguintes maneiras:

 Hollyland User Group

 HollylandTech

 HollylandTech

 HollylandTech

 support@hollyland-tech.com

 www.hollyland-tech.com

Declaração:

Todos os direitos autorais pertencem a Shenzhen Hollyland Technology Co., LTD.

Declaração de marca registrada:

Sem a aprovação por escrito da Shenzhen Hollyland Technology Co., LTD, nenhuma organização ou indivíduo pode copiar ou reproduzir, parcial ou integralmente, o conteúdo do texto sem autorização, e não pode divulgá-lo de qualquer forma.

organization or individual may copy or reproduce part or all of the content of the text without authorization , and may not disseminate it in any form.

Nota:

Devido a atualizações de versão do produto ou outros motivos, este guia rápido será atualizado de tempos em tempos. A menos que de outro modo acordado, este documento é fornecido apenas como um guia para uso. Nenhuma representação, informação e recomendação contida neste documento constitui garantia de qualquer espécie, expressa ou implícita.

Requisito da FCC

Qualquer alteração ou modificação não aprovada expressamente pela parte responsável pela conformidade pode anular a autoridade do usuário de operar o equipamento. Este dispositivo está em conformidade com a Parte 15 das normas da FCC. A operação está sujeita às duas condições a seguir:

- (1) Este dispositivo não pode causar interferências prejudiciais.
- (2) Este dispositivo deve aceitar qualquer interferência recebida, incluindo as que possam causar funcionamentos indesejáveis.

Declaração de exposição à radiação da FCC:

O dispositivo foi testado e está em conformidade com os limites de SAR da FCC.

Nota:

Este equipamento foi testado e considerado em conformidade com os limites para um dispositivo digital da classe B, de acordo com a Parte 15 das normas da FCC. Esses limites foram elaborados para fornecer uma proteção razoável contra interferências prejudiciais em um ambiente residencial. Este equipamento gera, utiliza e pode irradiar energia de radiofrequência e, caso não seja instalado e usado de acordo com as instruções, pode provocar interferências nocivas para comunicações via rádio. No entanto, não há garantias de que a interferência não ocorrerá em instalações específicas. Se este equipamento causar interferências prejudiciais à recepção de rádio ou televisão, o que se pode verificar desligando e ligando o equipamento, recomenda-se tentar corrigir as interferências utilizando uma ou mais das medidas abaixo:

- Reorientar ou colocar a antena de recepção em outra posição.
- Aumente a separação entre o equipamento e o receptor.
- Ligar o equipamento em uma tomada que tenha um circuito diferente da tomada onde está ligado o receptor.
- Consultar o revendedor ou pedir ajuda a um profissional técnico de rádio ou televisão.